

# Installation

## S19-310PVC

Combination Drench Shower and  
Eye/Face Wash

Combiné douche oculaire/ faciale

Combinación de ducha de  
aspersión/lavador de ojos/rostro

### Table of Contents

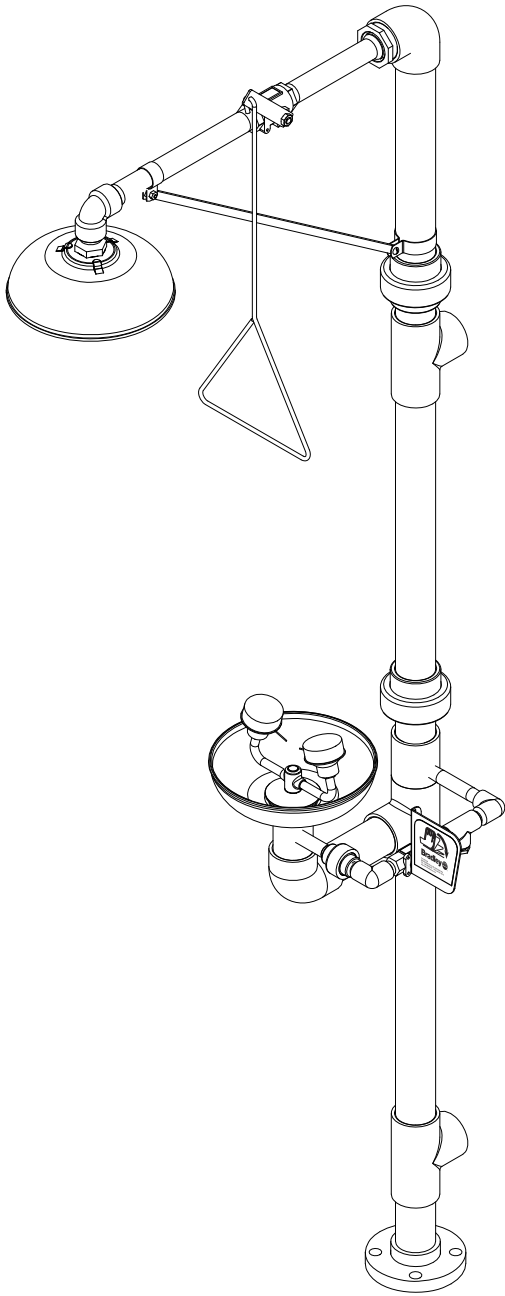
Pre-Installation Information .....	2-3
Installation Instructions .....	4
Assembly of Components .....	5
Parts List .....	6

### Table des matières

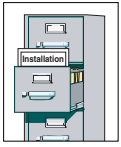
Avant l'installation .....	7-8
Instructions d'installation .....	9
Montage .....	10
Liste des pièces .....	11

### Contenido

Información previa a la instalación .....	12-13
Instrucciones de instalación .....	14
Montaje de los componentes .....	15
Lista de piezas .....	16



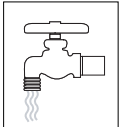
**⚠ WARNING ⚠**



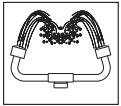
Read this installation manual completely to ensure proper installation, then file it with the owner or maintenance department. Compliance and conformity to drain requirements and other local codes and ordinances is the responsibility of the installer.



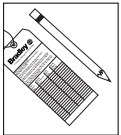
Separate parts from packaging and make sure all parts are accounted for before discarding any packaging material. If any parts are missing, do not begin installation until you obtain the missing parts.



Flush the water supply lines before beginning installation and after installation is complete. Test the unit for leaks and adequate water flow. Main water supply to the eyewash should be "ON" at all times. Provisions shall be made to prevent unauthorized shutoff.



The ANSI Z358.1 standard requires an uninterrupted supply of flushing fluid at a minimum 30 PSI (0.21 MPa) flowing pressure. Flushing fluid should be tepid per ANSI Z358.1.



The inspection and testing results of this equipment should be recorded weekly to verify proper operation. This equipment should be inspected annually to ensure compliance with ANSI Z358.1.



Workers who may come in contact with potentially hazardous materials should be trained regarding the placement and proper operation of emergency equipment per ANSI Z358.1.



For questions regarding the operation or installation of this product, visit [www.bradleycorp.com](http://www.bradleycorp.com) or call 1-800-BRADLEY.

Product warranties may also be found under "Product Information" on our web site at [www.bradleycorp.com](http://www.bradleycorp.com).

# Drench Shower Unit Assembly Dimensions

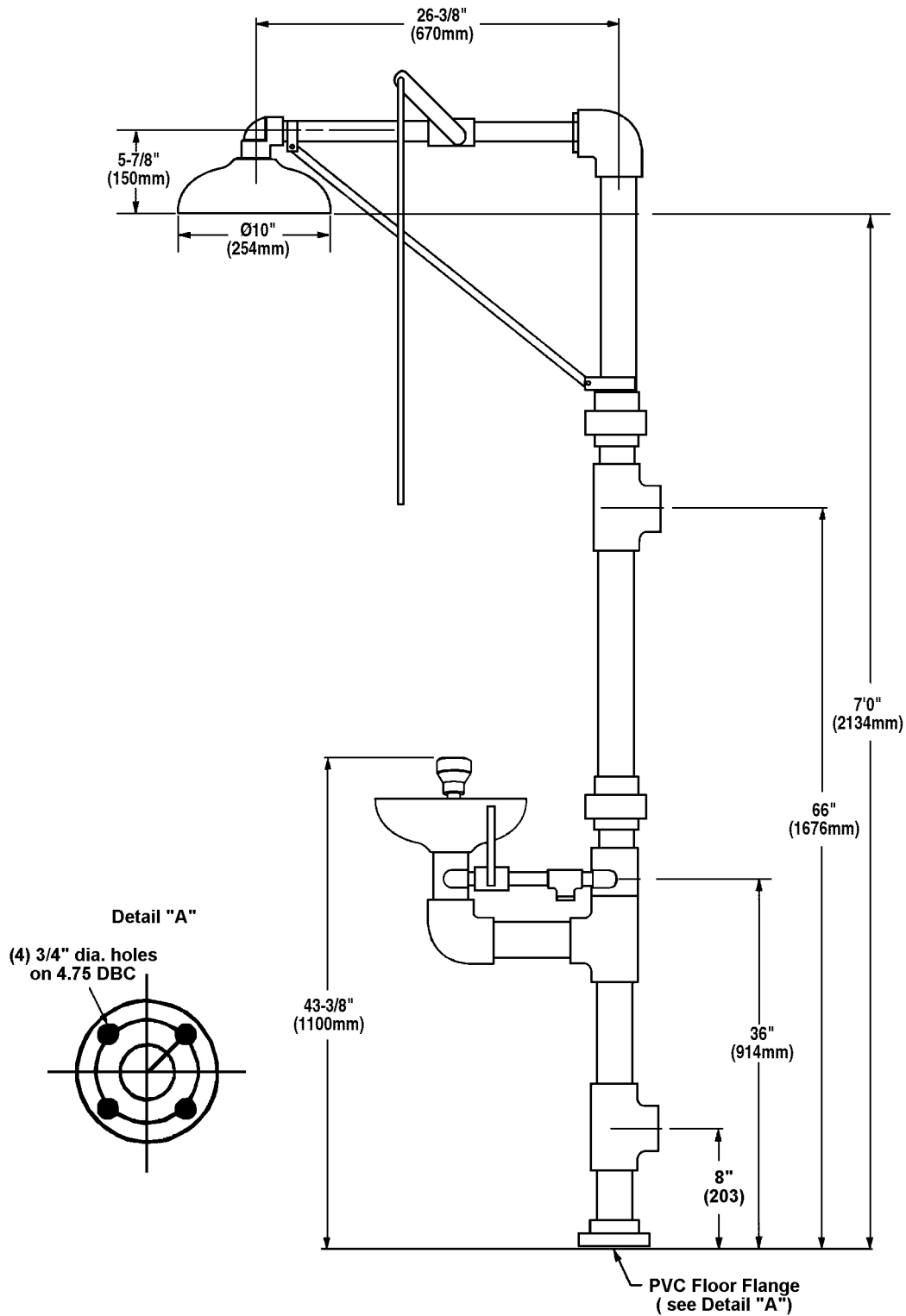


Figure 1

## Installation Instructions Installation Instructions

### Supplies Required:

- (4) 5/8" floor anchors and bolts
- Pipe sealant and teflon tape
- Piping to 2" IPS PVC water supply inlet on unit
- Piping to 2" IPS PVC drain outlet for eye wash on unit
- Adequate supply pipe supports
- Minimum 4" (102mm) drain to accommodate 30 gallons per minute discharge for drench shower waste

### Step 1: Assemble and Install Drench Shower

1. To secure base to floor, install four suitable anchors (supplied by installer) for 5/8" bolts in the floor (see Figure 1 on page 3).
2. Bolt the base to the floor anchors using 5/8" bolts (supplied by installer).
3. After the base is secured, assemble the remaining drench shower components as shown in Figure 1. Apply pipe sealant or tape (supplied by installer) to all male threaded pipe joints.



**IMPORTANT: Some teflon sealants may cause stress cracks in the plastic showerhead leading to failure. Use teflon tape when assembling the showerhead.**

4. The plastic showerhead should be assembled to the close nipple with teflon tape. The bottom edge of the showerhead should be 7" (2134 mm) from the floor.



**IMPORTANT: Provide adequate supports (supplied by installer) for supply pipe using pipe hangers or other means. Do not rely on drench shower unit to support supply piping.**

5. Connect the water supply piping to the 2" PVC IPS inlet on the unit (piping supplied by installer). Provide adequate supports (supplied by installer) for supply pipe using pipe hangers or other means.
6. Connect the drain piping to the 2" PVC IPS drain outlet on the unit (piping supplied by installer).

### Step 2: Assemble and Install Eye/Face Wash

*NOTE: See Figure 2 on page 5 for part identification.*

1. While holding the elbow in the lower assembly piping, thread pipe #113-946 (Item #21) through the hole in the lower assembly piping, and connect to elbow.
2. Install the reducer on top of the elbow.
3. Center the elbow, then tighten the pipe #113-946 (Item #21) in place.
4. Install the union and pipe nipple on pipe #113-946 (Item #21).
5. Place the gasket, then the strainer, on top of the lower assembly piping.
6. Place the eyewash bowl on top of the strainer.
7. Install the yoke assembly by connecting the stainless steel pipe, at the base of the yoke assembly, to the reducer on the elbow.
8. Connect the pipe nipple to the valve piping assembly.
9. Open the water supply lines. Test for leaks and adequate water flow on the entire drench shower/eye wash unit.

# Assembly of Components

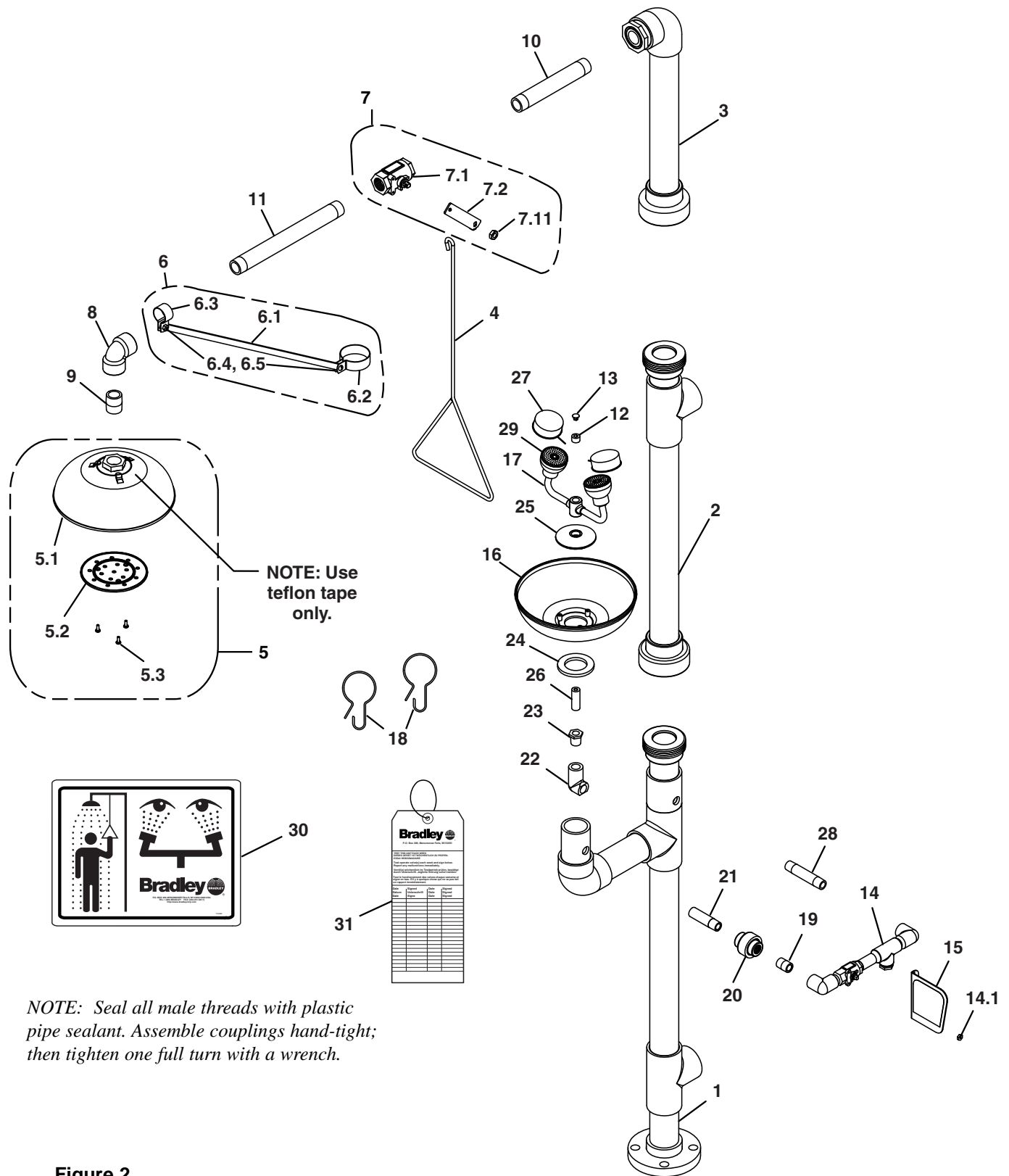


Figure 2

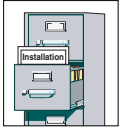
## Parts List

Item	Part No.	Qty	Description	Item	Part No.	Qty	Description
1	S90-337	1	PVC Lower Assembly	12	153-333	1	Pipe Plug
2	S90-338	1	PVC Middle Assembly	13	269-874	1	Cap Plug - Eye/Face Wash
3	S90-339	1	PVC Upper Assembly	14	S90-008	1	Valve Piping Assembly with Nut
4	128-156A	1	Pull Rod - 24" Long	14.1	110-215	1	Jam Nut only
5	S24-070	1	Plastic Showerhead Assy.	15	S08-338	1	Handle
5.1	154-057	1	Showerhead Shell	16	154-058	1	Plastic Eyewash Receptor
5.2	155-005	1	Diffuser	17	S05-131	1	Eye Wash Yoke Sub-Assembly
5.3	160-245	3	Screw	18	151-001	2	Curtain Hook
6	S90-341	1	2" x 1" Pipe Hanger Assembly	19	113-936	1	PVC Pipe Nipple
6.1	269-1121	1	1/2" Support Rod	20	269-1114	1	PVC Union
6.2	269-1123	1	1" Pipe Hanger	21	113-946	1	PVC Pipe Nipple Modified
6.3	269-1124	1	2" Pipe Hanger	22	269-1120	1	PVC 90° Elbow
6.4	160-069	2	Screw	23	269-1119	1	PVC Reducer
6.5	161-047	2	Hex Nut	24	124-028	1	Gasket
7	S30-061	1	1" Ball Valve Assembly	25	173-025	1	Cup Strainer
7.1	S27-276	1	1" Ball Valve with Nut	26	113-1151	1	Supply Pipe
7.11	161-079	1	Jam Nut only	27	S53-063	2	Tethered Dust Cover
7.2	128-142	1	Handle	28	113-940	1	1/2" Pipe Nipple
8	269-1109	1	1" PVC 90° Elbow	29	S05-135	2	EFW Assembly
9	113-942	1	1" PVC Pipe x Closed Nipple	30	114-052	1	Safety Sign
10	113-944	1	1" PVC Pipe x 8" Long	31	204-421	1	Emergency Tag
11	113-945	1	1" PVC Pipe x 12" Long				

Item 6.2 includes items 6.4, 6.5

Item 6.3 includes items 6.4, 6.5

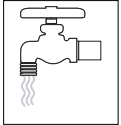
## ⚠ AVERTISSEMENT ⚠



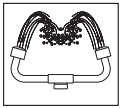
Lire ce manuel d'installation dans son intégralité pour garantir une installation appropriée. Une fois celle-ci terminée, classer ce manuel auprès du service à la clientèle ou d'entretien. L'installateur est responsable de la conformité de l'installation aux codes pour des drain et codes et règlements en vigueur.



Assurez-vous que toutes les pièces sont incluses dans l'emballage et qu'il n'en manque aucune avant de jeter l'emballage. Ne commencez pas l'assemblage avant de recevoir les pièces manquantes.



Rincez la conduite d'alimentation avant et après l'installation. Assurez-vous que le débit d'eau est adéquat et qu'il n'y a pas de fuites. L'alimentation principale en eau doit être toujours OUVERTE. On devra prévoir des dispositions pour empêcher tout arrêt non autorisé.



La norme ANSI Z358.1 requiert une alimentation sans coupure du liquide de rinçage à une pression minimum de 30 psi (0.21 MPa). Le liquide de rinçage doit être tiède conformément à la norme ANSI Z358.1.



Inspectez et testez cet équipement une fois par semaine pour en assurer le bon fonctionnement. Notez les dates d'inspection. Ce matériel doit être inspecté une fois par an pour assurer sa conformité à la norme ANSI Z358.1.



Les ouvriers susceptibles d'entrer en contact avec des matières potentiellement dangereuses doivent recevoir une formation sur la mise en place et le bon fonctionnement du matériel d'urgence conformément à la norme ANSI Z358.1.



Pour toute question concernant le fonctionnement ou l'installation de ce produit, consulter le site [www.bradleycorp.com](http://www.bradleycorp.com) ou appeler le 1-800-BRADLEY.

Les garanties de produits figurent sous la rubrique « Informations techniques » sur notre site Internet à [www.bradleycorp.com](http://www.bradleycorp.com).

# Cotes de montage du combiné douche/lave-yeux

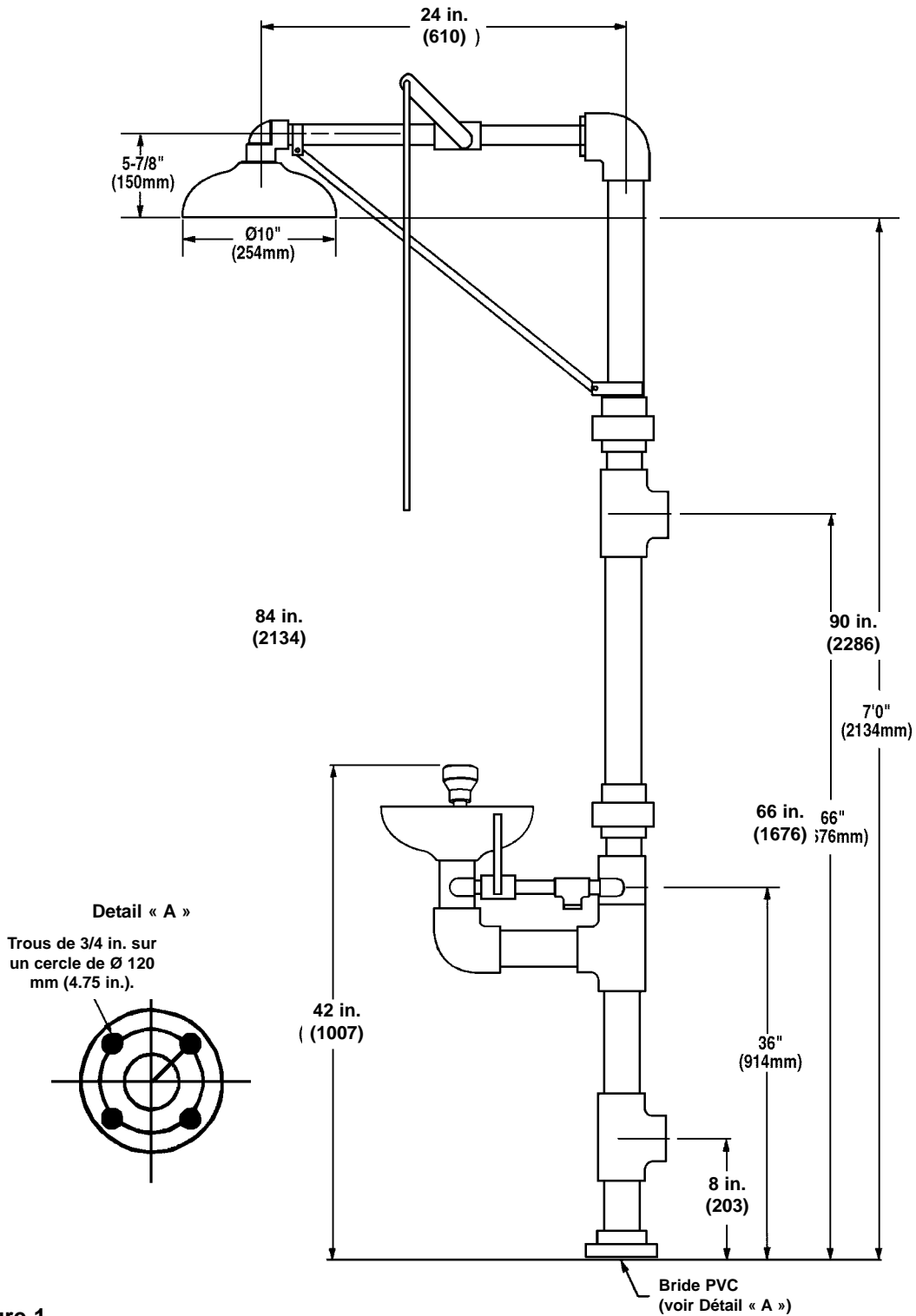


Figure 1



## Instructions d'installation

### Fournitures:

- (4) Chevilles d'ancrage au sol de 5/8 in. et vis
- Produit d'étanchéité pour tuyauterie, ruban au téflon
- Tuyau d'alimentation PVC de 2 in. IPS PVC pour l'alimentation en eau à raccorder sur l'orifice d'admission
- Tuyau PCV de 2 in. IPS pour l'évacuation (douche oculaire/faciale)
- Un nombre suffisant de supports de tuyau
- Tuyau d'évacuation d'au moins 100 mm (4 in.) pour évacuer les 30 GPM d'eau de la douche

### Étape 1: Montage et installation de la douche

1. Pour fixer la base au sol, poser les trois chevilles (à fournir) pour les trois vis de 5/8 in. dans le sol (Figure 1, p. 8).
2. Visser la base dans les chevilles avec trois vis de 5/8 in. (à fournir).
3. Une fois la base fixée monter le reste des éléments de la douche comme sur la Figure 1, page 10. Mettre du ruban de téflon ou un produit d'étanchéité (à fournir) sur tous les filetages mâles des raccords.



**IMPORTANT: Certaines pâtes d'étanchéité au Téflon sont susceptibles de provoquer des fissures dans le pommeau de douche en plastique, en raison de la fatigue mécanique, et d'entraîner sa rupture. Utiliser du ruban de téflon pour la pose du pommeau de douche en plastique.**

4. Poser le pommeau de douche en plastique sur son raccord avec du ruban de téflon. Le bord inférieur du pommeau de la douche d'urgence doit se trouver à 2,10 m (7 ft.) du sol.



**IMPORTANT: Prévoir des supports adéquats (à fournir) pour la tuyauterie d'alimentation. Ne pas utiliser la douche comme support de la tuyauterie.**

5. Raccorder le tuyau d'alimentation PVC 2 in. IPS (à fournir) sur l'orifice d'alimentation de l'appareil. Prévoir des supports adéquats (non fournis) pour la tuyauterie d'alimentation.
6. Brancher le tuyau d'évacuation PVC de 2 in. (à fournir) sur l'orifice d'évacuation de la douche d'urgence.

### Étape 2: Assemblage des composantes de la douche oculaire/faciale

*REMARQUE: Voir Figure 2, p. 10 pour identifier les pièces.*

1. Tout en maintenant le coude dans la section inférieure de la tuyauterie, visser le tuyau fileté réf. 113-946 (pièce 21) dans le trou de la tuyauterie inférieure et y visser le coude.
2. Visser le réducteur sur le coude.
3. Centrer le coude et serrer le tuyau réf. 113-946 (pièce 21) en place.
4. Poser le joint et le raccord sur le tuyau réf. 113-946 (pièce 21).
5. Placer le joint et la crépine au sommet de la tuyauterie inférieure.
6. Poser la vasque sur la crépine.
7. Pour poser le guidon, raccorder le tube en acier inox sur la base du guidon au réducteur posé sur le coude.
8. Raccorder le raccord sur la vanne.
9. Ouvrir l'alimentation en eau. S'assurer que le débit d'eau est convenable et qu'il n'y a pas de fuites.

# Assemblage des composantes

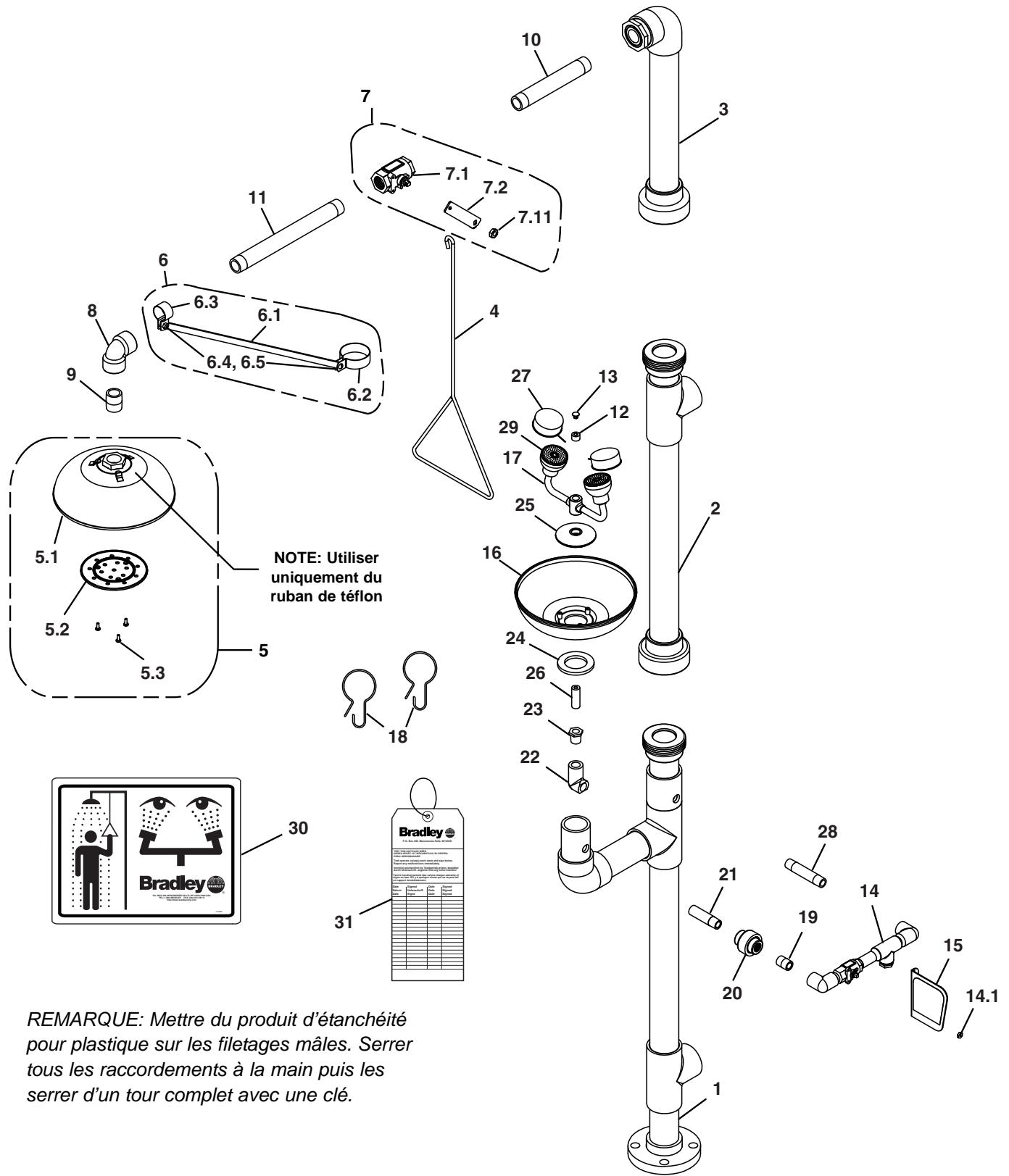


Figure 2

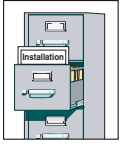
## Liste des pièces

Pièce	Réf.	Qté	Description	Pièce	Réf.	Qté	Description
1	S90-337	1	Base PVC	12	153-333	1	Bouchon
2	S90-338	1	Portion centrale PVC	13	269-874	1	Bouchons des érogateurs
3	S90-339	1	Portion supérieure PVC	14	S90-008	1	Vanne avec écrou
4	128-156A	1	Tige de commande long. 24 in.	14.1	110-215	1	Écrou (seulement)
5	S24-070	1	Pommeau de douche plastique	15	S08-338	1	Poignée
5.1	154-057	1	Pommeau	16	154-058	1	Vasque plastique
5.2	155-005	1	Diffuseur plastique	17	S05-131	1	Éléments du guidon EFW
5.3	160-245	3	Vis	18	151-001	2	Crochet
6	S90-341	1	Support 2 x 1 in.	19	113-936	1	Raccord PVC
6.1	269-1121	1	Tige 1/2 in.	20	269-1114	1	Joint PVC
6.2	269-1123	1	Support 1 in.	21	113-946	1	Raccord PVC modifié
6.3	269-1124	1	Support 2 in.	22	269-1120	1	Coude PVC 90°
6.4	160-069	2	Vis	23	269-1119	1	Réducteur PVC
6.5	161-047	2	Écrou	24	124-028	1	Joint
7	S30-061	1	Vanne 1 in.	25	173-025	1	Crépine
7.1	S27-276	1	Vanne avec écrou	26	113-1151	1	Tuyau d' alimentation
7.11	161-079	1	Écrou (seulement)	27	S53-063	2	Cache-poussière attaché
7.2	128-142	1	Levier de la vanne	28	113-940	1	Raccord 1/2 in.
8	269-1109	1	Coude PVC 1 in. 90°	29	S05-135	2	Gliceur "EFW"
9	113-942	1	Tuyau PVC 1 in. raccord fermé	30	114-052	1	Panneau de sécurité
10	113-944	1	Tuyau PVC 1 in. long. 8	31	204-421	1	Étiquette d'urgence
11	113-945	1	Tuyau PVC 1 in. long. 12 in.				

Pièce 6.2 comprend les éléments 6.4, 6.5

Pièce 6.3 comprend les éléments 6.4, 6.5

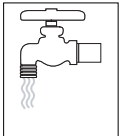
## ⚠ ADVERTENCIA ⚠



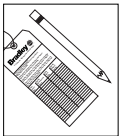
Lea en su totalidad este manual de instalación para garantizar una instalación adecuada. Una vez que termine la instalación, entregue este manual al propietario o al Departamento de Mantenimiento. Es responsabilidad de quien instale el equipo cumplir con los códigos para desagüe y otros códigos y ordenanzas locales.



Separar todas las piezas del material de embalaje y asegurarse que todas las piezas estén incluidas antes de desechar cualquier material de embalaje. Si faltase alguna pieza, no intentar instalar la unidad combinada Bradley hasta obtener las piezas faltantes.



Aclarar el conducto del suministro de agua antes y después de la instalación. Verificar que no haya fugas y que el flujo de agua sea adecuado. El suministro principal de agua a la unidad debe estar siempre en posición "ON" (abierto). Se deben tomar medidas a fin de evitar el corte no autorizado del suministro.



La norma ANSI Z358.1 exige un suministro ininterrumpido del líquido de enjuague a una presión mínima de 30 psi (0.21 MPa). El líquido de limpieza debe estar tibio en conformidad con la norma ANSI Z358.1.



Este equipo se debe inspeccionar, probar y anotar semanalmente para mantener un funcionamiento adecuado. Se debe revisar este equipo anualmente para asegurarse de que cumpla con la norma ANSI Z358.1.



Los trabajadores que puedan tener contacto con materiales potencialmente peligrosos deben recibir capacitación sobre la ubicación y operación adecuada de los equipos de emergencia en conformidad con la norma ANSI Z358.1.



Para consultas sobre la operación o instalación de este producto, visite [www.bradleycorp.com](http://www.bradleycorp.com) o llame al 1-800-BRADLEY.

Las garantías del producto se pueden encontrar en "Información del producto" o en nuestro sitio Web, [www.bradleycorp.com](http://www.bradleycorp.com).

# Dimensiones del conjunto de la unidad de ducha de aspersión

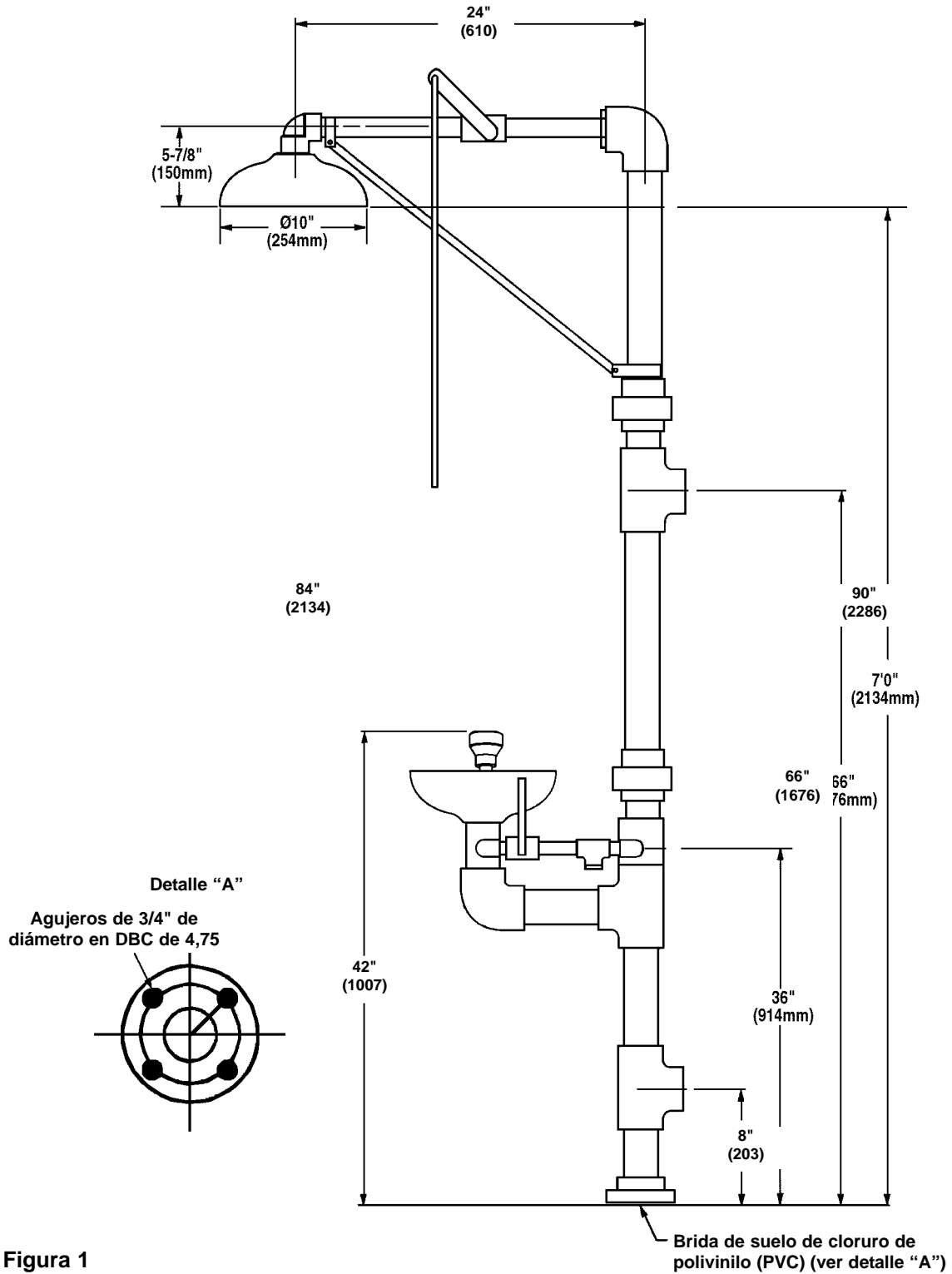


Figura 1

## Instrucciones de instalación

### Materiales que se requieren:

- (4) Pernos y anclajes de suelo de 5/8"
- Obturador de tubo y cinta de teflón
- Tubo a tubo de entrada de cloruro de polivinilo (PVC) IPS de 2" de abastecimiento de agua
- Tubo a salida de drenaje de cloruro de polivinilo (PVC) IPS de 2" para el lavador de ojos/rostro
- Soportes adecuados para los tubos de abastecimiento
- Un drenaje de 102 mm (4 in.) mínimo para acomodar una descarga de 30 galones por minuto para el consumo de la ducha de aspersión

### Paso 1: Montar e instalar la ducha de aspersión

1. Para afianzar la base al suelo, instalar los cuatro anclajes apropiados (suministrados por el instalador) para los pernos de 5/8" en el suelo (ver la figura 1 en la página 16).
2. Empernar la base a los anclajes de suelo utilizando pernos de 5/8" (suministrados por el instalador).
3. Una vez que la base está afianzada, montar los componentes restantes de la ducha de aspersión como se muestra en la figura 1 de la página 13. Aplicar obturador para tubos o cinta (suministrado por el instalador) a todas las conexiones de tubo con rosca macho.



**IMPORTANTE: Algunos obturadores de teflón pueden ocasionar grietas de tensión en el cabezal de ducha de plástico, lo que a su vez puede ocasionar fallos. Utilizar cinta de teflón al montar el cabezal de la ducha.**

4. El cabezal de ducha de plástico debe montarse al tubo de empalme cerrado con cinta de teflón. El borde inferior del cabezal de ducha debe estar a 2.134 mm (7 ft.) del suelo.



**IMPORTANTE: Proveer soportes adecuados (suministrados por el instalador) para los tubos de abastecimiento utilizando cuelgatubos u otros medios. No depender de la unidad para soportar el tubo de abastecimiento.**

5. Conectar el tubo de abastecimiento de agua al tubo de entrada de cloruro de polivinilo (PVC) IPS de 2" en la unidad (tubo suministrado por el instalador). Proveer soportes adecuados (suministrados por el instalador) para los tubos de abastecimiento utilizando cuelgatubos u otros medios.
6. Conectar el tubo de drenaje a la salida de drenaje de cloruro de polivinilo (PVC) IPS de 2" en la unidad (tubo suministrado por el instalador).

### Paso 2: Montar e instalar el lavador de ojos/rostro

*NOTA: Ver la figura 2 de la página 15 para obtener información sobre la identificación de las piezas*

1. Mientras se sujeta el codo en el tubo del conjunto inferior, enroscar el tubo n° 113-946 (artículo n° 21) a través del agujero en el tubo del conjunto inferior, y conectar al codo
2. Instalar el reductor sobre el codo.
3. Centrar el codo, luego apretar el tubo n° 113-946 (artículo n° 21) en su lugar
4. Instalar la unión y el empalme de tubo en el tubo n° 113-946 (artículo n° 21).
5. Colocar la junta y luego el depurador sobre los tubos del conjunto inferior.
6. Colocar la pila del lavador de ojos/rostro sobre el depurador.
7. Instalar el conjunto de horquilla conectando la tubería de acero inoxidable en la base del conjunto de horquilla al reductor en el codo.
8. Conectar el empalme del tubo al conjunto de tubos de la válvula.
9. Abrir los tubos de abastecimiento de agua. Comprobar que no haya fugas y que el caudal de agua sea adecuado en toda la unidad de ducha de aspersión/lavador de ojos/rostro.

# Armado de los componentes

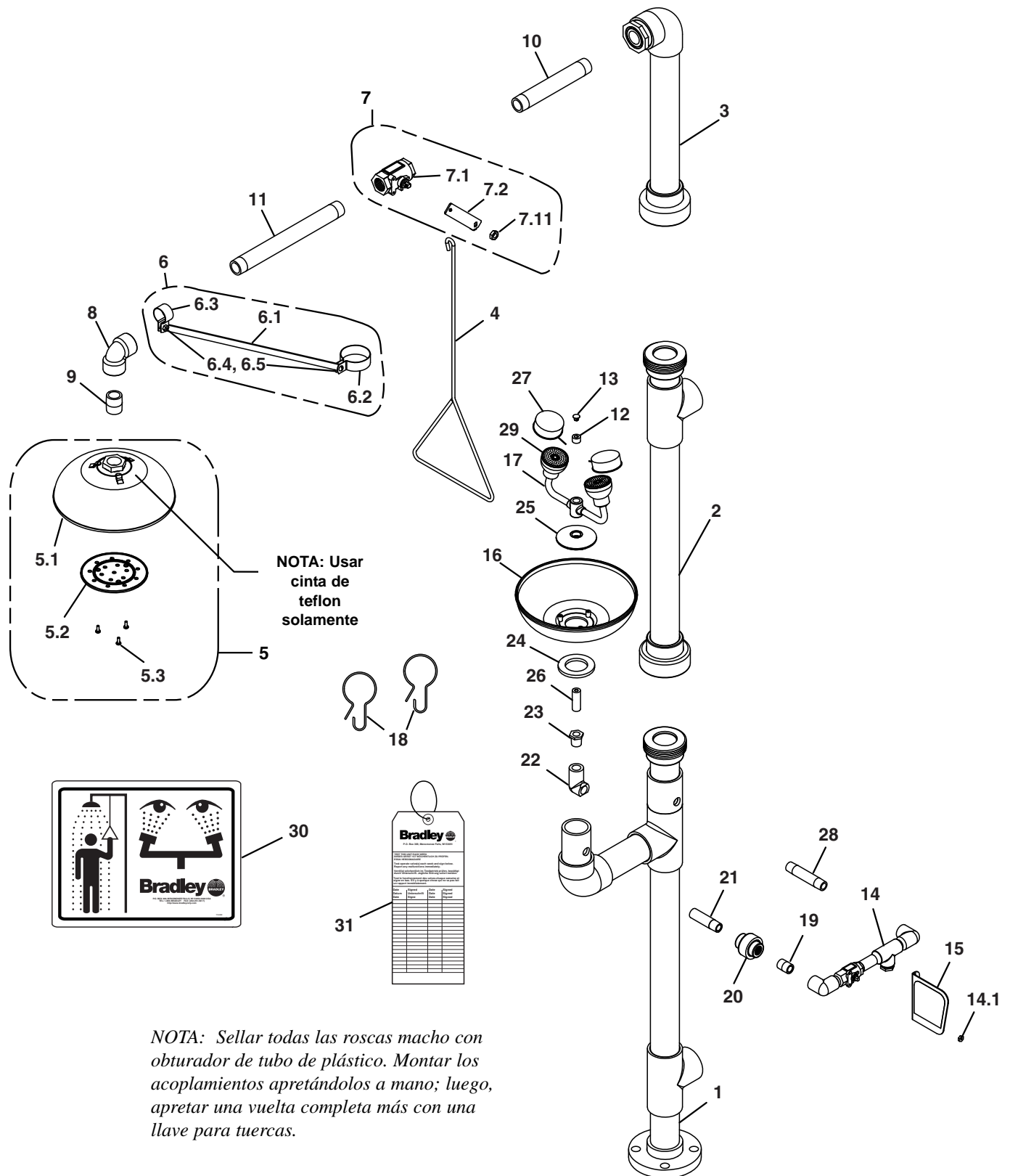


Figura 2

## Lista de piezas

Art.	Nº de Pieza	Cant.	Descripción	Art.	Nº de Pieza	Cant.	Descripción
1	S90-337	1	Conjunto de cloruro de polivinilo (PVC) inferior	11	113-945	1	Tubo de cloruro de polivinilo (PVC) de 1" x 12"
2	S90-338	1	Conjunto de cloruro de polivinilo (PVC) intermedio	12	153-333	1	Tapón de tubería
3	S90-339	1	Conjunto de cloruro de polivinilo (PVC) superior	13	269-874	1	Tapón - Lavaojos
4	128-156A	1	Barra de tiro de 24"	14	S90-008	1	Conjunto de tubos de la válvula
5	S24-070	1	Conjunto de cabezal de ducha	14.1	110-215	1	Contratuerca (servicio)
5.1	154-057	1	Cabezal de ducha de plástico	15	S08-338	1	Manilla
5.2	155-005	1	Difusor de plástico	16	154-058	1	Receptor de plástico EFW
5.3	160-245	3	Tornillo	17	S05-131	1	Conjunto de horquilla EFW
6	S90-341	1	Conjunto de cuelgatubos de 2" x 1"	18	151-001	2	Gancho
6.1	269-1121	1	Barra de soporte de 1/2"	19	113-936	1	Empalme para tubo de cloruro de polivinilo (PVC)
6.2	269-1123	1	Cuelgatubos de 1"	20	269-1114	1	Unión de cloruro de polivinilo (PVC)
6.3	269-1124	1	Cuelgatubos de 2"	21	113-946	1	Empalme para tubo de cloruro de polivinilo (PVC) modificado
6.4	160-069	2	Tornillo	22	269-1120	1	Codo de 90° de cloruro de polivinilo (PVC)
6.5	161-047	2	Tuerca hexagonal	23	269-1119	1	Reductor de cloruro de polivinilo (PVC)
7	S30-061	1	Conjunto de válvula esférica de 1"	24	124-028	1	Junta
7.1	S27-276	1	Válvula esférica 1" con tuerca	25	173-025	1	Depurador
7.11	161-079	1	Tuerca (solamente)	26	113-1151	1	Tubería de suministro
7.2	128-142	1	Manilla	27	S53-063	2	Cubierta para polvo
8	269-1109	1	Codo de 90° de cloruro de polivinilo (PVC) de 1"	28	113-940	1	Empalme para tubo de 1/2 pulg.
9	113-942	1	Tubo de cloruro de polivinilo (PVC) de 1" x empalme cerrado	29	S05-135	2	Conjunto EFW
10	113-944	1	Tubo de cloruro de polivinilo (PVC) de 1" x 8"	30	114-052	1	Señal de seguridad
				31	204-421	1	Etiqueta de emergencia

Art. 6.2 incluye art. 6.4, 6.5

Art. 6.3 incluye art. 6.4, 6.5



## Free Manuals Download Website

<http://myh66.com>

<http://usermanuals.us>

<http://www.somanuals.com>

<http://www.4manuals.cc>

<http://www.manual-lib.com>

<http://www.404manual.com>

<http://www.luxmanual.com>

<http://aubethermostatmanual.com>

Golf course search by state

<http://golfingnear.com>

Email search by domain

<http://emailbydomain.com>

Auto manuals search

<http://auto.somanuals.com>

TV manuals search

<http://tv.somanuals.com>